

ruimtelijke
planning
& mobiliteit

woonprojecten

bedrijfs-
huisvesting

milieu & natuur

projectregie

Speciale editie:
jaarverslag 2009

Driemaandelijke nieuwsbrief | 11de jaargang | juli 2010



vooraf



2009

grote trends houden aan

Voorstelling van het
jaarverslag op 28 mei,
tijdens de algemene
vergadering
in Koekelare

Op 28 mei is in Koekelare het jaarverslag 2009 van wvi voorgesteld. Naar goede gewoonte vindt u daarvan in het juli-nummer van wvi-info een beknopte samenvatting. Op onze website kan u natuurlijk het volledige jaarverslag nalezen en downloaden.

De belangrijke trends van de voorbije jaren hebben zich in 2009 duidelijk doorgezet. De schaarste aan grond blijft nijpend, zowel voor bedrijfshuisvesting als voor woonprojecten. Toch hebben we in onze kerntaken behoorlijke resultaten geboekt. We zijn erin geslaagd de dienstverlening aan onze vennoten nog uit te breiden en het kwaliteitspeil ervan te verhogen.

Iedereen die daaraan heeft bijgedragen – de vennoten, onze bestuursorganen en de medewerkers van wvi – willen we daarom van harte bedanken.

Veel leesplezier – en een ontspannende vakantie!

Geert Sanders
algemeen directeur



bedrijfshuisvesting

Wvi kon 72,6 hectare aankopen, iets meer dan in 2008. Dat is vooral te danken aan het eigen team van aankopers. Eind 2009 bedroeg de bruto voorraad bijna 442 hectare, waarvan slechts 75 hectare bouwrijp is – 7 procent minder dan in 2008. De ijzeren voorraad blijft fors ondermaats, terwijl de vraag hoog blijft. Vooral de vraag naar kleine perceelsoppervlakten op lokale bedrijventerreinen neemt toe. Wvi speelt daar op in door bedrijfsverzamelgebouwen te realiseren, met groot succes. Zo is het bedrijfsverzamelgebouw op bedrijventerrein De Hille in Wingene al bijna volledig uitverkocht.

Voor wvi blijft duurzame kwaliteit een topprioriteit. In 2009 werd het systeem van interne bewegwijzering al op 16 bedrijventerreinen gerealiseerd. We maakten ook werk van collectieve bewaking en collectief groenonderhoud. Het KMO-park op de site van de voormalige kazerne van Lissewege is het eerste CO₂-neutrale bedrijventerrein in Vlaanderen. Daarnaast blijven we werken aan de reconversie van verouderde terreinen (Heernisse in Diksmuide, Ieperleekanaal in Ieper) en verlaten bedrijfsgebouwen (Transvaal in Waregem). We werkten mee aan een masterplan voor de Suikerfabriek in Veurne (47 hectare groot), geïnspireerd door onze methodiek om brownfields aan te pakken.

woonprojecten

Alles samen werkten we in 2009 aan 120 projecten, waarvan 80 vrije of sociale verkavelingen. Een blikvanger is de online zoekmachine, waarmee iedereen het beschikbare aanbod aan bouwgronden snel en gebruiksvriendelijk kan ontsluiten. We konden 36 hectare grond aankopen, twee keer zo veel als in 2008. Ook dat is zeker te danken aan de eigen aankopers. Met 49 kavels bereikte de verkoop dan weer een historisch dieptepunt: tijdrovende en complexe planningsprocedures, omslachtige administratieve verplichtingen en langere doorlooptijden zijn daar debet aan. Gemeenten en OCMW's blijven geïnteresseerd in huisvestingsprojecten voor bejaarden, alleenstaanden en kleine gezinnen: in totaal hebben we al 226 woonunits gebouwd. In Waregem en in Wielsbeke werken we verder aan de omvorming van verlaten bedrijfssites.

projectregie

Wvi wordt steeds vaker gevraagd als projectregisseur bij complexe, multifunctionele projecten. In 2009 rondde we de begeleiding af van een nieuw administratief centrum in Hooglede en maakten we een projectdefinitie op voor een inbreidingsproject op de brouwerijlocatie in Kortemark. Ook de dorpskernvernieuwing in Ingelmunster is een blikvanger.

ruimtelijke planning

Van de 35 gemeentelijke ruimtelijke structuurplannen die wvi opmaakt zijn er al 24 goedgekeurd. Intussen verschuift de aandacht steeds meer naar de gemeentelijke ruimtelijke uitvoeringsplannen: daarvan waren er in 2009 al 116 in opmaak. Daarnaast actualiseren we mobiliteitsplannen en voeren we vaak zeer gespecialiseerde stedenbouwkundige studies uit: de afbakening van het kleinstedelijk gebied Tielt, een beleidskader voor het autohandelslint langs de N32, een omgevingsplan voor de Groene 62, enzovoort.

milieu en natuur

In 2009 behandelde wvi 139 VLAREM-vergunningsdossiers – 70 procent meer dan in 2008. Daarnaast voerde wvi allerlei beleidsvoorbereidende studies uit, bleven we het riolerings- en waterzuiveringsbeleid nauwgezet opvolgen en maakten we een masterplan op voor 'De Vloei', de duurzame wijk in Ieper. Eind 2009 heeft wvi een energie-deskundige aangeworven die de gemeenten begeleidt om een duurzaam energiebeleid te realiseren.

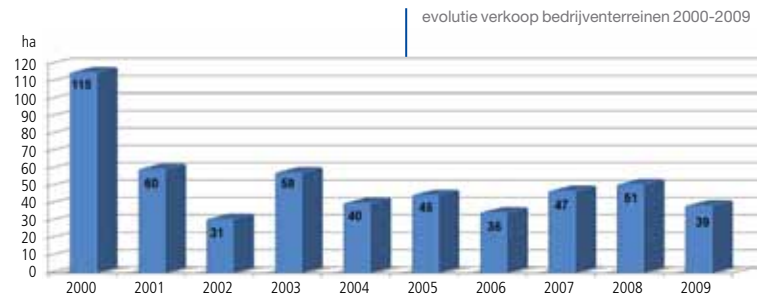
regionaal, grensoverschrijdend, Europees

Wvi begeleidt het burgemeestersoverleg in de drie regio's, ondersteunt gemeenten die werk willen maken van ruimtelijke kwaliteit met de regio-enveloppe, en organiseert regionale bijeenkomsten voor ambtenaren milieu en ruimtelijke ordening. De grensoverschrijdende samenwerking stond in het teken van de oprichting van een Europese Groepering voor Territoriale Samenwerking (EGTS) West-Vlaanderen – Flandre – Dunkerque – Côte d'Opale.

In 2009 werden drie Europese projecten goedgekeurd waarin wvi als (sub)partner optreedt. In het Interreg IVB-project Sintropher ondersteunt wvi Veurne, Diksmuide en Koksijde om hun stationsomgevingen aantrekkelijker en toegankelijker te maken. Voor DuGIO onderzoekt wvi de realisatie van een 60 hectare grote glastuinbouwzone in Oudenburg. En voor het project Manage+ zal wvi een beheersstructuur oprichten voor de Suikerfabriek in Veurne.



Het beschikbare aanbod wordt steeds kleiner en de ijzeren voorraad blijft fors ondermaats, terwijl de vraag hoog blijft. De bestemmingsprocessen moeten dringend worden versneld.



bedrijfshuisvesting

schaarste blijft zorgwekkend

in ontwikkeling

In 2009 waren verspreid over het hele werkgebied 64 projecten in ontwikkeling, met een bruto oppervlakte van ongeveer 752 hectare. De belangrijkste realisaties waren onder meer: Brugge Lissewege kazerne, Oosten-de Plassendale III KMO zone, Roeselare Haven Zuid en het bedrijfsverzamelgebouw in Wingene.

aankoop

Wvi kocht 72,6 hectare aan, iets meer dan in 2008. Dat is vooral te danken aan het eigen wvi-team van aankopers, dat de diensten van het Aankoopcomité versterkt. Bij die 72,6 hectare zit ook de 1,9 hectare terugkopen van niet-bezette of onderbenutte percelen. Wvi blijft er overigens

op aandringen dat het terugkooprecht juridisch behoorlijk onderbouwd wordt.

De situatie blijft zorgwekkend: wvi kan veel te weinig gronden voor nieuwe bedrijventerreinen aankopen. Tijdrovende en complexe bestemmingsprocessen; een steeds groter deel van de grond dat gereserveerd moet worden voor bufferbekkens, groen, openbaar domein; de zware administratieve procedures voor plan-MER, bescherming van archeologisch erfgoed, grondverzet en bodemsanering; de vele, soms tegenstrijdige, sectorale adviezen die voor de diverse procedures nodig zijn; de lange doorlooptijd van bouwvergunningaanvragen: al die factoren dragen ertoe bij dat het aanbod zeer krap blijft, zeker ook

omdat de realisatietermijn na bestemming nu al 3 tot 5 jaar bedraagt. Om de nodige investeringsruimte op peil te brengen, moeten de bestemmingsprocessen en de administratieve vervoltrajecten dringend worden versneld. Daarvoor is onder meer een gecoördineerde aanpak op Vlaams niveau nodig, over de diverse sectoren heen.

verkoop

In 2009 werd ruim 39 hectare verkocht, waarvan bijna 24 hectare voor nieuwe bedrijfsvestigingen. Verdeeld over een 25-tal terreinen werden 48 bedrijven gehuisvest. De vraag naar bouwrijpe percelen blijft onverminderd aanhouden.

voorraad

Eind 2009 bedroeg de bruto voorraad bijna 442 hectare, zowat 36,5 hectare of 8 procent meer dan eind 2008. Van die bruto voorraad is 17 procent (bijna 75 hectare) effectief beschikbaar. Dat is 7 procent minder dan in 2008. Sinds 1998 slaagt wvi er structureel niet meer in om de voorraad op peil te brengen: het netto aankoopvolume ligt sindsdien lager dan het netto verkoopvolume. In 2009 is de trend licht omgebogen: de structurele achterstand liep terug van 180 tot 166 hectare. Toch zou het aankoopvolume enkele jaren lang verdrievoudigd moeten worden om de achterstand helemaal in te lopen.

Van het beschikbare aanbod bouwrijpe gronden (67 hectare, zonder terugkopen) ligt 45 procent in de regio



De Vloei Ieper

uitvoeringsplannen en mobiliteit

ruimtelijke planning en mobiliteit

Ruimtelijke planning blijft erg complex en arbeidsintensief. De opmaak van gemeentelijke ruimtelijke uitvoeringsplannen (GRUP's) komt op kruissnelheid. Daarnaast actualiseert wvi veel mobiliteitsplannen en voert ze allerlei – vaak gespecialiseerde – stedenbouwkundige studies uit.

structuurplanning en uitvoeringsplannen

De gemeentelijke ruimtelijke structuurplannen voor Kortemark en Beernem werden goedgekeurd, wat het totale aantal goedgekeurde GRS'en op 24 brengt. Voor 11 andere gemeenten is het structuurplan in voorbereiding.

In uitvoering van die plannen werkt wvi al in veel gemeenten aan de gemeentelijke ruimtelijke uitvoeringsplannen (GRUP's). In 2009 waren er al 116 in opmaak. Sinds 2008 zijn nieuwe RUP's onderworpen aan de zogenaamde mer-screening. Die moet aantonen dat het plan geen aanzienlijke milieueffecten zal veroorzaken, zodat het RUP ontheven is van plan-MER-verplichting. Wvi heeft daarvoor een methodiek uitgewerkt, die we nu toepassen op alle bestemmingsplannen die ons zijn toevertrouwd. In 2009 kregen alle voorgelegde dossiers ontheffing van de MER-plicht.

Daarnaast maakt wvi in opdracht van de Provincie West-Vlaanderen provinciale ruimtelijke uitvoeringsplannen (PRUP's) op, bijvoorbeeld voor historisch gegroeide bedrijven, voor regionale bedrijventerreinen en voor de afbakening van kleinstedelijke gebieden. In 2009 waren er 7 in opmaak, waarvan er 1 werd goedgekeurd.

Overigens maakte wvi in 2009 ook nog 47 bijzondere plannen van aanleg, 21 verkavelingsplannen, 2 groen- en beplantingsplannen en 7 stedelijke woonprojecten op.

mobiliteitsstudies

Sinds 2007 adviseert de Vlaamse overheid gemeenten met een verouderd mobiliteitsplan om de procedure van de sneltoets op te starten. Die moet het mobiliteitsplan uitdiepen of verbreden. Wvi begeleidde 3 gemeenten bij het doorlopen van de sneltoets en hielp 5 gemeenten om de herziening van hun mobiliteitsplan voor te berei-

den. In 10 gemeenten is het onderzoek voor de herziening intussen uitgevoerd of opgestart.

Voor de gemeente Moorslede heeft wvi een projectdefinitie opgemaakt voor de herinrichting van de dorpskern. Daarnaast heeft wvi de gemeente Kortemark begeleid bij het project 'duurzaam naar school'. Daarbij werden de Kortemarkse basisscholen – inclusief de leerlingen en de ouders – intensief betrokken.

diverse stedenbouwkundige studies

Wvi kreeg in 2008 van de Provincie West-Vlaanderen de opdracht om het kleinstedelijke gebied Tielt af te bakken. Eind 2009 is het afbakingsvoorstel goedgekeurd. In 2010 wordt de afbakening vertaald in ruimtelijke uitvoeringsplannen, onder meer voor de ontwikkeling van regionale bedrijventerreinen en van stedelijk groen.



GRUP voor zonevrije sportinfrastructuur in Kanegem (Tielt)

In opdracht van de Provincie heeft wvi ook een beleidskader voor de autohandel langs de N32 tussen Roeselare en Menen opgemaakt. Dat moet het autohandelslint meer uitstraling geven, de ruimtelijke samenhang versterken en de beeldkwaliteit verbeteren. Wvi werkte ook een relationeel omgevingsplan uit voor de Groene 62, de oude spoorwegbedding tussen Oostende en Torhout. Dat omgevingsplan formuleert een ontwikkelingsvisie voor deze groene as, samen met acties om de omgeving op te waarderen.

Blikvangers waren daarnaast masterplannen voor de herinrichting van 5 begraafplaatsen in Oostkamp en een mini-woonstudie voor Poperinge.

Brugge-Oostende, waarvan het leeuwendeel op het bedrijventerrein Plassendale in Oostende, 38 procent in de Westhoek en slechts 17 procent in de regio Roeselare-Tielt. In Roeselare-Tielt is het aanbod gedaald van 13 tot 11 hectare. Dat de regio met de sterkste groeidynamiek nauwelijks uitgeruste regionale bedrijventerreinen in voorraad heeft, is zorgwekkend.

ijzeren voorraad blijft ver weg

De trends van de voorbije jaren zijn niet omgebogen. De vraag blijft groot, maar het aanbod kan niet volgen. Om de economische groei niet af te remmen, is een ijzeren-voorraadbeleid nodig. Volgens actuele studies en rapporten zou dat voor de hele provincie West-Vlaanderen een aanbod van 230 hectare per jaar betekenen. Daar blijven we ver onder: de beschikbare voorraad bouwrijpe grond blijft jaar na jaar dalen. De hoofdoorzaak zijn de trage bestemmingsprocessen, zowel op Vlaams als op provinciaal en gemeentelijk niveau.

Wvi blijft maximaal werk maken van flankerende maatregelen: het activeren van onbenutte percelen, efficiënter ruimtegebruik, bedrijfsverzamelgebouwen, brownfieldontwikkeling, reconversie van verlaten sites. Dat volstaat helaas niet om de voorraad op peil te brengen. Daarom moet bij de behoeftebepalingen van bestemmingsprocedures het ijzeren-voorraadprincipe effectief worden toegepast. Tegelijk moeten realistische planningshorizonten worden gehanteerd, die rekening houden met de realisatietermijn.

duurzaamheid en parkmanagement

Voor wvi blijft duurzaamheid een topprioriteit. In 2008 werd een project opgezet om op onze bedrijventerreinen een duidelijk herkenbaar systeem van interne bewegwijzering te ontwikkelen. In 2009 werd die interne bewegwijzering effectief gerealiseerd op 16 bedrijventerreinen. In 2010 komen er daar een 20-tal bij. Dan wordt het analoge

infobord meteen ook vervangen door infozuilen met zone-ringsplan en computer, gekoppeld aan de databank van het Bedrijven Informatie en Signalisatie Systeem (BISY).

In 2009 werd in het kader van parkmanagement vooral gewerkt aan de bewegwijzering, collectieve bewaking en collectief groenonderhoud.

reconversie en brownfields

Wvi heeft de reconversie Heernisse in Diksmuide voortgezet, met de bedoeling een van haar oudste terreinen duurzaam te herwaarderen. De reconversiestudie leidde in 2009 tot een aanzet voor effectieve uitvoering. Daarnaast werd volgens dezelfde methodiek de reconversie van Ieperleekanaal opgestart. De verlaten kazerne van Lissewege werd in 2008 omgevormd tot een KMO-bedrijvenpark en ging in 2009 in verkoop. Dat gebeurde ook met de gereconverteerde oude textielabriek van Sofinal, nu Transvaal, in Waregem, waar KMO's een kwaliteitsvol aanbod kunnen vinden.

Wvi heeft een methodiek ontwikkeld om brownfields in haar werkingsgebied aan te pakken. Op de site van de Suikerfabriek in Veurne (47 hectare) voedt die methodiek het masterplan, dat wvi samen met de Provincie heeft opgemaakt.



bedrijfsverzamelgebouw Transvaal Waregem

steeds belangrijker

projectregie



de brouwerijsite te Kortemark

Projectregie is een kerntaak die steeds belangrijker wordt. Als projectregisseur delen we met de gemeenten de expertise die we in onze diverse andere kerntaken hebben opgebouwd.

■ Wanneer we een project als regisseur begeleiden, treden we niet op als ontwerper of uitvoerder, maar als adviseur, regisseur en procesarchitect. Wvi kan voor dergelijke opdrachten het hele traject lang begeleiden, van de visievorming tot de uitvoering. Dat doen we in nauw overleg met het gemeentebestuur.

In 2009 werkte wvi aan 8 projecten. In Hooglede hebben we de begeleiding van de uitbreiding van het administratief centrum afgerond. In Kortemark hebben we een projectdefinitie opgemaakt voor de reconversie van de voormalige brouwerij, na overleg met het gemeentebestuur, de bibliotheek en de aanpalende eigenaars. Een andere blikvanger is de dorpskernvernieuwing in Ingelmunster.

milieutechnisch en milieujuridisch advies

milieu en natuur

De gemeentebesturen hoogstaand milieutechnisch en milieujuridisch advies verlenen, onder meer in VLAREM-dossiers, blijft voor wvi erg belangrijk. Daarnaast maakt wvi steeds meer werk van duurzaamheid en energie.



technisch en juridisch advies

Wvi bleef ook in 2009 gemeenten begeleiden op het gebied van de VLAREM-regelgeving, onder meer via ons VLAREM-eerstelijnsadviesloket. Verder behandelden we voor 9 gemeenten 139 milieuvergunningsdossiers klasse 2. Dat is maar liefst 70 procent meer dan in 2008.

Daarnaast konden de gemeenten bij ons aankloppen voor advies in verband met het bodemsaneringsdecreet. In enkele gemeenten heeft wvi de sanering van verontreinigde gronden begeleid. Op vraag van de gemeenten bleven we ook milieuklachten behandelen. Sinds 2008 maken we ook mer-screeningsdocumenten op, volgens een methodiek die we zelf hebben ontwikkeld. In 2009 hebben we 45 mer-screenings opgemaakt.

beleidsvoorbereiding

Wvi begeleidde de gemeenten bij de opmaak van de milie-

jaarprogramma's en de milieubeleidsplannen. In 2008 ging de nieuwe samenwerkingsovereenkomst 'Milieu als opstap naar duurzame ontwikkeling' van start, die is opgebouwd rond 10 thematische clusters. Wvi biedt gemeenten een op maat gesneden bijstandsformule aan. In 2009 maakten 4 gemeenten gebruik van onze intergemeentelijke milieuo- of duurzaamheidsambtenaar: zo halen ook die gemeenten de deskundigheid in huis die ze nodig hebben om tegemoet te komen aan hun verplichtingen op het gebied van milieu en duurzame ontwikkeling. In 2009 hebben drie nieuwe gemeenten – Staden, Mesen en Ruiselede – besloten om van die formule gebruik te maken.

natuur, landschap, bos en groen

Ook bij de voorbereiding en uitvoering van het gemeentelijk natuurbeleid staan we de gemeente terzijde, onder meer door bos- en bermbeheerplannen op te maken. Wvi werkte mee aan diverse gemeenteverschrijdende studies: een historisch-ecologisch onderzoek van de IJzervallei en beheerplan voor bossen in Heuvelland en voor het Vlaams Natuurreservaat De Duinen en Bossen van De Panne.

integraal waterbeleid

Sedert enkele jaren volgt wvi nauwgezet de ontwikkelingen in het riolerings- en waterzuiveringsbeleid op, om ze



aan de gemeenten te kunnen communiceren. We maakten ook een vergelijkend onderzoek van de verschillende organisatievormen van het gemeentelijke rioleringsbeheer. Dat onderzoek hebben we in 2009 geactualiseerd.

duurzame ontwikkeling

Wvi is door de stad Ieper gevraagd om de komende jaren de realisatie van een duurzame wijk in Ieper te regisseren. De nieuwe wijk – 'De Vloei' gedoopt – moet een voorbeeldproject worden dat de diverse duurzaamheidsaspecten integreert. In 2009 heeft wvi de ambities voor de duurzame wijkuitbreiding vertaald in een masterplan, dat de in opmaak zijnde uitvoeringsplannen moet inspireren. Rond De Vloei werden ook diverse vormings- en sensibiliseringsmomenten opgezet.

klimaat en energie

Ook rond klimaat en energie wil wvi expertise ontwikkelen en die ter beschikking stellen van de gemeenten. Eind 2009 heeft wvi daarom een energiedeskundige aangenomen. Die begeleidt de gemeenten om een efficiënt en duurzaam energiegebruik te realiseren.



verkoop historisch laag

woonprojecten

De aankoop zat in de lift, maar de verkoop bereikte een historisch dieptepunt. Gemeenten en OCMW's blijven geïnteresseerd in huisvestingsprojecten voor bejaarden, alleenstaanden en kleine gezinnen.

algemeen overzicht

In diverse stadia van ontwikkeling heeft wvi in 2009 gewerkt aan ongeveer 120 projecten. In een 80-tal projecten gaat het om vrije of sociale verkavelingen. De rest bestaat uit sociale bouwprojecten voor OCMW's en gemeenten. Bij een kleine minderheid gaat het om inbreidingsprojecten en om de reconversie van verlaten bedrijfsruimten.

In 2009 heeft wvi een online zoekmachine ontwikkeld om beschikbare aanbod aan bouwgronden snel en gebruiksvriendelijk te ontsluiten.

aankoop

In 2009 kocht wvi 36 hectare grond aan, twee keer zo veel als in 2008. Dat is onder meer te danken aan het eigen team van aankopers. In totaal ging het om 25 projecten.

verkaveling Kapelhoek Roeselare

De grootste aankopen gebeurden in Blankenberge, Staden, Lo-Reninge en Ledegem.

verkoop

In 2009 werden slechts 49 kavels bouwgrond verkocht, waarvan 12 in Roeselare-Beveren. In 2008 kon wvi nog 135 kavels verkopen. Dat historische dieptepunt is vooral te wijten aan tijdrovende en complexe planningsprocedures, die de doorlooptijd tussen aankoop en realisatie gestaag doen toenemen. Ook allerlei omslachtige administratieve procedures – woonbehoefte studies, planMER, archeologisch onderzoek, subsidie- en vergunningsprocedures – gooien roet in het eten.

huisvestingsprojecten

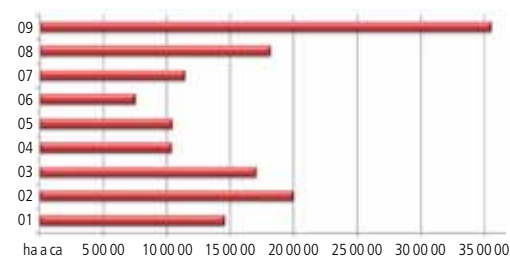
Wvi blijft gemeenten en OCMW's ondersteunen om een aanbod van huisvesting voor bejaarden, alleenstaanden en kleine gezinnen te realiseren. We boren de beschikbare subsidiebronnen maximaal aan en zorgen voor de bouwcoördinatie en de voorlopige financiering. In 2009 werden 16 woonentiteiten in 4 projecten overgedragen aan de OCMW's van Ieper en Oostkamp.

Daarnaast blijft wvi kleinschalige inbreidings- en verdichtingsprojecten uitvoeren. Meestal werken we daarvoor samen met de lokale sociale bouwmaatschappijen of met de privésector. Ook projectregie in opdracht van de gemeenten is een optie.

omvorming bedrijfspanden

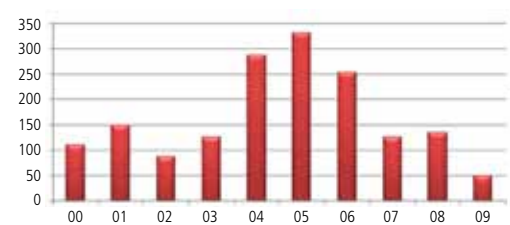
Momenteel lopen een 5-tal projecten om verlaten bedrijfspanden om te vormen of sites te saneren. In Waregem (Sint-Hubert) werden de sloopwerkzaamheden voortgezet en werd de bouwaanvraag voorbereid voor 83 woon-eenheden. In Wielsbeke (Hoek Heirweg en Rijksweg) zijn de infrastructuurwerkzaamheden voltooid en is begonnen met de bouw van 10 eengezinswoningen en 5 appartementen.

evolutie grondaankoop 2001 - 2009



verkaveling De Grendel Brugge

evolutie verkoop kavels 2000 - 2009



We blijven er in onze kerntaken naar streven om regionaal en gebiedsgericht te werken. De grensoverschrijdende samenwerking met Dunkerque stond in het teken van de oprichting van een Europese Groepering voor Territoriale Samenwerking (EGTS).

blijven samenwerken

regionaal, grensoverschrijdend, Europees



regionale werking

Wvi blijft het burgemeestersoverleg in de Westhoek, de regio Roeselare-Tielt en de regio Brugge stimuleren en ondersteunen. De bijeenkomsten van de burgemeesters versterken de samenwerking tussen de gemeenten en maken het gemakkelijker om onderlinge beleidsafspraken te maken.

Elk van de 3 regionale comités kwam in 2009 4 keer samen. Sinds 1995 organiseert wvi – in samenwerking met de Provincie – regionale bijeenkomsten voor milieuambtenaren. Die worden sinds 2002 ook opgezet voor ambtenaren ruimtelijke ordening: dat is de zogenaamde atriumwerking. De bijeenkomsten blijken erg nuttig als forum om informatie en ervaringen uit te wisselen. In dat kader past ook WinVorm, een druk bijgewoonde lezingenreeks over ruimtelijke kwaliteit. In 2009 werden 6 bijeenkomsten georganiseerd, onder meer over religieus erfgoed, beeldkwaliteit op het platteland en restruimtes in de stad.

Wvi ondersteunt actief de subregionale samenwerking, samen met RESOC, de conferentie van burgemeesters en de gebiedswerking van de Provincie. Blikvangers in Roeselare-Tielt waren de samenwerkingen rond wonen, stationsomgevingen en het gebiedsprogramma kanaal-

zone Roeselare-Ooigem. In de Westhoek stonden mobiliteit en de samenwerking rond ruimtelijke planning met de Noord-Franse grensregio in de kijker. In de regio Brugge-Oostende konden gemeenten in 2009 projecten indienen voor de regio-enveloppe. Daarmee begeleidt en subsidieert wvi – beurtelings in elk van de drie regio's – praktijkgerichte onderzoeksprojecten om ingrepen in het publieke domein van de gemeenten meer kwaliteit te geven. In 2009 zagen 11 gemeenten hun projecten goedgekeurd.

grensoverschrijdend

In april 2009 ondertekenden vertegenwoordigers van de 13 betrokken overheden en partners – waaronder wvi – in Brugge de samenwerkingsovereenkomst van de Europese Groepering voor Territoriale Samenwerking (EGTS) West-Vlaanderen – Flandre-Dunkerque – Côte d'Opale. In 2008 was ook al de EGTS Eurometropool Lille-Kortrijk-Tournai opgericht. In 2009 heeft de Eurometropool zich verder geïnstitutionaliseerd.

Europees

Wvi blijft inspanningen leveren om voor de realisatie van eigen en gemeentelijke projecten Europese middelen aan te trekken. Drie projecten werden in 2009 goedgekeurd waarin wvi als partner of subpartner optreedt. In het Interreg IVB-project Sintropher ondersteunt wvi Veurne, Diksmuide en Koksijde om hun stationsomgevingen aantrekkelijker en toegankelijker te maken. Voor het project Duurzame Glastuinbouw in Oudenburg (DuGIO) bereidt wvi de realisatie voor van een 60 hectare grote glastuinbouwzone. En voor het project Manage+, dat erop is gericht reconversiesites duurzaam te beheren en exploiteren, heeft wvi de Suikerfabriek in Veurne ingebracht. Wvi zal in het kader van Manage+ een beheersstructuur oprichten voor de Suikerfabriek. Die zal de reconversie begeleiden en de site achteraf beheren.