

ruimtelijke
planning
& mobiliteit

woonprojecten

bedrijfs-
huisvesting

milieu & natuur

projectregie

Speciale editie:
jaarverslag 2010

Driemaandelijke nieuwsbrief | 12de jaargang | juli 2011



vooraf

Op 20 mei is in Moorslede het jaarverslag 2010 van wvi voorgesteld. Het is inmiddels een goede traditie om u in het juli-nummer van wvi-info een beknopte samenvatting van dat jaarverslag te bieden. Het volledige jaarverslag kunt u nalezen en downloaden op onze website.

In 2010 bleef wvi fors inzetten op de toekomst. Heel wat projecten werden opgestart, hoewel de schaarste aan grond nijpend blijft, zowel voor bedrijfshuisvesting als voor woonprojecten. We zijn erin geslaagd de dienstverlening aan onze vennoten nog uit te breiden, onder meer met begeleiding bij grondaankopen en met energieadvies. Bovendien treden we voortaan – met groot succes – op als lokale entiteit voor het verlenen van goedkope groene leningen.

Iedereen die aan de goede resultaten van het voorbije werkjaar heeft bijgedragen – de vennoten, onze bestuursorganen en de medewerkers van wvi – willen we van harte bedanken.

Veel leesplezier – en een deugdlopende vakantie!

Geert Sanders
algemeen directeur



2010 investeren in de toekomst

Voor het eerst sinds lang heeft wvi leningen afgesloten om investeringen te financieren. Die 16 miljoen euro extra gebruiken we om terreinen aan te kopen en versneld bouwrijp te maken. De schaarste aan gronden blijft immers groot, zowel voor bedrijfshuisvesting als voor woonprojecten.

bedrijfshuisvesting

Wvi kon 95,2 hectare aankopen, heel wat meer dan in 2009. Eind 2010 bedroeg de bruto voorraad ruim 520 hectare, waarvan slechts 66,5 hectare bouwrijp is – 9 procent minder dan in 2009. Behalve in Oostende en Diksmuide blijft het aanbod voor regionale bedrijventerreinen problematisch. De ijzeren voorraad blijft fors ondermaats, terwijl de vraag hoog blijft. Vooral de vraag naar kleine perceelsoppervlakten op lokale bedrijventerreinen neemt toe. Wvi speelt daar op in door bedrijfsverzamelgebouwen te realiseren, met groot succes: zo is het nieuwe bedrijfsverzamelgebouw in Tielt zo goed als uitverkocht.

Voor wvi blijft duurzame kwaliteit een topprioriteit. In 2010 werd de uniforme interne bewegwijzering op

10 bedrijventerreinen ingevoerd. Dankzij het Europese BISY-project worden op een 8-tal wvi-bedrijventerreinen touchscreen informatiezuilen geïnstalleerd. Die worden digitaal gekoppeld aan de kruispuntbank voor ondernemingen. Het bedrijventerrein op de site van de voormalige kazerne van Lissewege is het eerste CO₂-neutrale bedrijventerrein in Vlaanderen. Samen met de stad Veurne en de provincie West-Vlaanderen hebben we meegewerkt aan een masterplan voor de site van de voormalige suikerfabriek.

woonprojecten

We konden slechts 13,5 hectare grond aankopen – in 2009 was dat nog 36 hectare. Met 48 kavels blijft ook de verkoop laag. Tijdrovende planningsprocedures en ondui-

Voorstelling van het jaarverslag tijdens de algemene vergadering op 20 mei in Moorslede.

delijkheid over aantoonbare woonbehoeften en afbakeningsprocessen gooien roet in het eten. Gemeenten en OCMW's blijven geïnteresseerd in huisvestingsprojecten voor bejaarden, alleenstaanden en kleine gezinnen: in totaal hebben we al 243 woonentiteiten gebouwd. In 2010 werden 17 woonentiteiten overgedragen aan het OCMW van Brugge en de gemeente Pittem. Twee projecten – in De Haan en in Moorslede – waren in uitvoering en 12 projecten worden voorbereid.

projectregie

Wvi wordt steeds vaker gevraagd als projectregisseur bij complexe, multifunctionele projecten. In 2010 begeleidde we onder meer een inbreidingsproject op de brouwerijsite in Kortemark. Nieuw in 2010 was de dienstverlening van de wvi-aankopers voor de gemeenten. Daarmee kwamen we duidelijk aan een behoefte tegemoet: veel gemeenten blijken geïnteresseerd en in 2011 zijn concrete aankoopdossiers opgestart.

ruimtelijke planning en mobiliteit

Van de 35 gemeentelijke ruimtelijke structuurplannen die wvi opmaakt zijn er al 26 goedgekeurd. De aandacht verschuift steeds meer naar de gemeentelijke ruimtelijke uitvoeringsplannen: daarvan waren er in 2010 al 122 in opmaak. Daarnaast voerden we in 19 gemeenten mobiliteitsstudies uit en waren 7 provinciale ruimtelijke uitvoeringsplannen, 25 bijzondere plannen van aanleg en een 50-tal verkavelingsplannen voor woonprojecten in opmaak.

milieu en natuur

In 2010 behandelde wvi 180 VLAREM-vergunningsdossiers – heel wat meer dan in 2009. Daarnaast voerde wvi allerlei beleidsvoorbereidende studies uit en werkten we verder mee aan De Vloei, de duurzame wijk in Ieper. Energie krijgt steeds meer aandacht. We begeleiden de gemeenten om een duurzaam energiebeleid te realiseren.

regionaal, grensoverschrijdend, Europees

Wvi begeleidt het burgemeestersoverleg in Brugge, Roeselare-Tielt en de Westhoek. Met de regio-enveloppe ondersteunen we gemeenten die werk willen maken van ruimtelijke kwaliteit. De grensoverschrijdende samenwerking met Lille en Dunkerque-Côte d'Opale is gestoeld op formele structuren, die in 2010 verder uitgebouwd en ingevuld werden. Wvi blijft zich inspinnen om voor de realisatie van eigen en gemeentelijke projecten Europese middelen aan te trekken. De 5 projecten die in 2008 en 2009 zijn goedgekeurd, zijn in uitvoering.



Schaarste blijft,

bedrijfshuisvesting

ondanks hoger aankooptempo

in ontwikkeling

In 2010 waren verspreid over het hele werkgebied 62 projecten in ontwikkeling, met een bruto oppervlakte van ongeveer 800 hectare. Tot de belangrijkste realisaties behoorden het nieuwe bedrijventerrein De Gouden Appel fase 1 in Oostrozebeke en de bedrijfsverzamelgebouwen in Tielt en Blankenberge.

aankoop

Wvi kocht 95,2 hectare aan, heel wat meer dan in 2009. Dat is vooral te danken aan het eigen wvi-team van aankopers, dat de diensten van het aankoopcomité versterkt. Bij die 95,2 hectare zit ook de 3,9 hectare terugkopen van niet-bezette of onderbenutte percelen.

Het aankoopvolume is dus gestegen, maar dat neemt helaas niet weg dat wvi nog altijd veel te weinig gronden kan aankopen. Bovendien loopt de realisatietermijn na bestemming op tot 3 à 5 jaar. De conclusie blijft onveranderd: de bestemmingsprocessen en de procedures voor realisatiewerkzaamheden moeten dringend worden versneld.

verkoop

In 2010 werd heel wat minder verkocht dan in 2009: ruim 19,9 hectare, waarvan bijna 14,5 hectare voor nieuwe bedrijfsvestigingen. Verdeeld over 21 terreinen werden 44 bedrijven gehuisvest. In lokale zones blijft de vraag naar kleine en zeer kleine perceelsoppervlakten toenemen.

voorraad

Eind 2010 bedroeg de bruto voorraad ruim 520 hectare, 78 hectare meer dan eind 2009. Van die bruto voorraad is 13 procent (66,5 hectare) effectief beschikbaar. Dat is 4 procent minder dan in 2009.

Van het beschikbare aanbod bouwrijpe gronden (56,5 hectare, zonder terugkopen) ligt 45 procent in de regio Brugge-Oostende, vooral op het bedrijventerrein Plassendale in Oostende. Deze regio beschikt als enige over een ijzeren voorraad. De Westhoek heeft 40 procent van het aanbod. Slechts 15 procent ligt in de regio Roeselare-Tielt, waar het al schaarse aanbod nog wat verder is geslonken, van 11 tot 8,5 hectare. Dat de regio met de sterkste economische groeidynamiek geen uitgeruste regionale bedrijventerreinen in voorraad heeft, is zorgwekkend.

bestemmingsprocessen hinken achterop

Voor de hele provincie West-Vlaanderen is een aanbod van 230 hectare per jaar nodig om een ijzeren voorraadbeleid te kunnen voeren. Daar blijven we ver onder: het aanbod aan lokale en regionale bedrijventerreinen is opnieuw gedaald. De hoofdoorzaak zijn de achterop hinkende bestemmingsprocessen. Eind 2010 waren weliswaar enkele Vlaamse en provinciale afbakeningsprocessen afgewerkt, maar allerlei regelgevingen zorgen voor lange realisatietermijnen. Daarom moeten bij de behoeftebepalingen van bestemmingsprocedures realistische planningshorizonten worden gehanteerd, die met die lange realisatietermijnen rekening houden.

Allerlei flankerende maatregelen volstaan helaas niet om de voorraad op peil te brengen. Toch blijft wvi maximaal inzetten op het activeren van onbenutte percelen, efficiënter ruimtegebruik, de realisatie van bedrijfsverzamelgebouwen, brownfieldontwikkeling en de reconversie van verlaten sites.

Hoewel wvi heel wat meer grond heeft aangekocht, blijft de schaarste nijpend. Met de formule van het bedrijfsverzamelgebouw spelen we in op de groeiende vraag naar kleine en zeer kleine oppervlakten. Duurzame kwaliteit blijft een topprioriteit: in 2010 lag de klemtoon op bewegwijzering en CO₂-neutraliteit.

bewegwijzering

Om de schaarse ruimte volwaardig te benutten, blijft wvi werk maken van duurzame kwaliteit. Het systeem van interne bewegwijzering werd in 2010 op 10 bedrijventerreinen gerealiseerd. Dat brengt het totale aantal uitgeruste terreinen op 27. Nog in 2010 werd het BISOY-project tot een goed einde gebracht. In dat intelligente systeem van bewegwijzering worden infozuilen met zoneringsplan en computer gekoppeld aan de databank van het Bedrijven Informatie en Signalisatie Systeem (BISOY). Dat moet de dienstverlening aan bedrijven en bezoekers versterken, het beheer van onze terreinen optimaliseren en de mobiliteit verbeteren. Op 8 bedrijventerreinen van wvi worden BISOY-informatiezuilen geïnstalleerd.

bedrijfsverzamelgebouwen

De behoefte aan (zeer) kleine oppervlakten neemt toe, vooral bij lokale kleinschalige bedrijven. Met de formule van het bedrijfsverzamelgebouw speelt wvi daar op in. Bovendien wordt met zo'n gebouw de beschikbare grond optimaal benut, zodat we modules van hoge kwaliteit tegen marktconforme prijzen kunnen aanbieden. In 2010 werd gewerkt aan bedrijfsverzamelgebouwen in Tielt en Blankenberge en werd een realisatie in Ledegem voorbereid. In Waregem en Wingene gingen de bedrijfsverzamelgebouwen in verkoop.

reconversie

Wvi heeft de reconversie van Heernisse (Diksmuide) en Ieperleekanaal (Ieper) voortgezet. Op de site van de suiker-

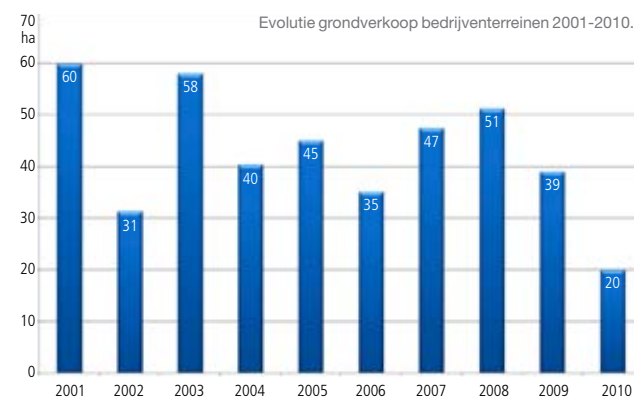
fabriek in Veurne heeft wvi samen met de provincie West-Vlaanderen een masterplan met een stedenbouwkundig toekomstbeeld opgemaakt.

glastuinbouwzones

In Oudenburg en Roeselare werd de ontwikkeling van glastuinbouwzones opgestart.

CO₂-neutrale bedrijventerreinen

In de wvi-strategie voor duurzame bedrijventerreinen krijgt het aspect 'energie' steeds meer nadruk. Volgens een nieuw besluit van de Vlaamse Regering moeten bedrijven die zich op een gesubsidieerd terrein vestigen CO₂-neutraal zijn. Het wvi-bedrijvenpark Kazerne Lissewege (Brugge) is het eerste bedrijvenpark in West-Vlaanderen dat aan die eis voldoet. Overigens scherpt wvi de eisen voor isolatie en groene energie nog verder aan – voor de bedrijven een kleine meerkost die snel wordt terugverdiend. Wvi staat de bedrijven bij met gratis energieadvies en begeleiding.



Ook begeleiding bij aankopen

projectregie

Als projectregisseur deelt wvi met de gemeenten de expertise die we in onze diverse andere kerntaken hebben opgebouwd.

■ Wanneer we een project als regisseur begeleiden, treden we niet op als ontwerper of uitvoerder, maar als adviseur, regisseur en procesarchitect. Wvi kan voor dergelijke opdrachten het hele traject lang begeleiden, van de visievorming tot de uitvoering. Projectregie is maatwerk.

In 2010 werkte wvi aan projecten in Ingelmunster (dorskernvernieuwing) en Kortemark, waar wvi de gemeente helpt om op de site van een voormalige brouwerij een gemengd woonproject te realiseren. Wvi begeleidde daarvoor een architectuurwedstrijd die intussen aan zijn derde en laatste fase toe is: twee projectontwik-

kelaars maken nu een uitvoeringsdossier op voor een van de 2 geselecteerde ontwerpen.

■ Sinds 2008 heeft wvi gespecialiseerde aankopers in dienst om aankoop- en onteigeningsdossiers te behandelen. Die staan voortaan ook ter beschikking van de gemeenten. In goed overleg met het aankoopcomité zorgen ze ervoor dat de aankopen en pachtregelingen sneller worden gerealiseerd. Ze voeren de aankooponderhandelingen met eigenaars en gebruikers, zodat de gemeenten hun geplande projecten sneller kunnen opstarten. Die nieuwe dienstverlening kende een vliegende start.

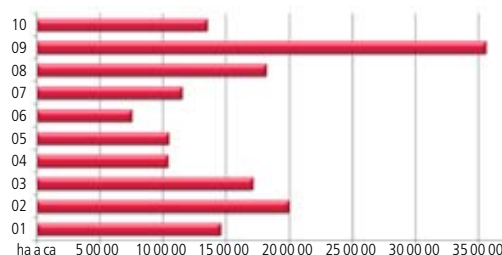




woonprojecten

Zowel de aankoop als de verkoop blijven laag. Complexe procedures en onduidelijkheid over afbakening, woonbehoefte studies en aansnijdbaarheid gooien roet in het eten.

Evolutie grondaankoop 2001-2010.



algemeen overzicht

In diverse stadia van ontwikkeling heeft wvi in 2010 gewerkt aan een kleine 100 projecten. In ruim de helft daarvan gaat het om vrije of sociale verkavelingen. De rest bestaat uit sociale bouwprojecten voor OCMW's en gemeenten. Bij een kleine minderheid gaat het om inbreidingsprojecten en om de reconversie van verlaten bedrijfsruimten.

aankoop

In 2010 kocht wvi slechts 13 hectare verkavelbare grond aan. Onduidelijkheid over aansnijdbaarheid, afbakeningspro-

Verkaveling Burgemeester Pieterstraat in Lo-Reninge.

cessen en woonbehoeften remden heel wat projecten af. De grootste aankopen gebeurden in Staden, Ieper en Izegem.

verkoop

In 2010 werden 48 kavels bouwgrond verkocht. De verkoop lag even hoog als in 2009, maar fors lager dan in 2008. Bij enkele projecten zorgden vertragingen bij de aanleg van nutsleidingen of slechte weersomstandigheden voor uitstel.

huisvestingsprojecten

Gemeenten en OCMW's blijven geïnteresseerd in het aanbod van wvi om huisvesting voor bejaarden, alleenstaanden en kleine gezinnen te realiseren. Wvi boort alle beschikbare subsidiebronnen aan en zorgt voor de bouwcoördinatie en de voorlopige financiering. In 2010 werden 17 woonentiteiten in 2 projecten overgedragen aan het OCMW Brugge en de gemeente Pittem. In De Haan en Moorslede waren projecten in uitvoering en 12 projecten werden voorbereid. Alles samen heeft wvi voor deze doelgroep al 243 woonentiteiten gebouwd.

kernversterkende projecten

Wvi blijft kleinschalige inbreidings- en verdichtingsprojecten uitvoeren. Meestal werken we daarvoor samen met de lokale sociale bouwmaatschappijen of met de privésector. In Tielt (Aarsele) werden 13 van de 17 wooneenheden verkocht, en in Zedelgem werden de laatste 3 van 10 woningen verkocht. In Oostkamp werd een oproep naar architecten gelanceerd voor een 10-tal wooneenheden.

omvorming bedrijfspanden

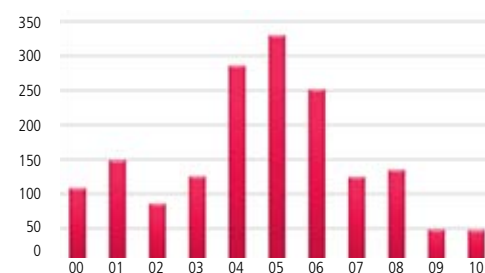
Momenteel lopen een 5-tal projecten om verlaten bedrijfspanden om te vormen of sites te saneren. In

Waregem (Sint-Hubert) werden de sloopwerkzaamheden voltooid. De bouwaanvraag voor 83 wooneenheden werd afgerond, maar moet opnieuw worden bekeken doordat het grond- en pandendecreet de normen voor het sociale aanbod heeft verhoogd. In Wielsbeke (Hoek Heirweg en Rijksweg) is begonnen met de bouw van 10 eengezinswoningen en 5 appartementen. In Izegem (Lavani) en Wielsbeke (Super Span 2) werd het infrastructuurdossier opgemaakt. In Ruiselede werd de fabriek van Ter Beke aangekocht.



Bouwproject Kardinaal Mercierlaan in De Haan, in opdracht van OCMW.

Evolutie verkoop kavels 2000-2010.



Steeds meer aandacht voor energie

milieu en natuur

Wvi blijft de gemeentebesturen hoogstaand milieutechnisch en milieujuridisch advies verlenen. We behandelen steeds meer VLAREM-dossiers. Een blikvanger is zeker ook de ondersteuning van het energiebeleid.

technisch en juridisch advies

Wvi bleef ook in 2010 gemeenten begeleiden op het gebied van de VLAREM-regelgeving, onder meer via ons VLAREM-eerstelijnsadviesloket. Daarnaast behandelden we 180 milieuvergunningdossiers klasse 2: dat zijn er

41 meer dan in 2009. Dat komt onder meer doordat alle oude vergunningen op 1 september 2011 vervallen. Wvi helpt de gemeenten om de toevloed van hernieuwingsaanvragen te verwerken.

Daarnaast konden de gemeenten bij ons aankloppen voor bodemtechnisch en juridisch advies in verband met het bodemsaneringsdecreet en VLAREBO. Op vraag van de gemeenten blijven we ook milieuklachten behandelen.

milieubeleidsplanning

Wvi begeleidde diverse gemeenten bij de opmaak van hun milieubeleidsplannen en milieujaarprogramma's. In 2008 ging de nieuwe samenwerkingsovereenkomst 'Milieu als opstap naar duurzame ontwikkeling' van start, die is opgebouwd rond

10 thematische clusters. Wvi biedt gemeenten een op maat gesneden bijstandsformule aan.

In 2010 maakten 7 gemeenten gebruik van onze intergemeentelijke milieu- of duurzaamheidsambtenaar: zo halen ook die gemeenten de deskundigheid in huis die ze nodig hebben om tegemoet te komen aan hun verplichtingen op het gebied van milieu en duurzame ontwikkeling.

natuur, landschap, bos en groen

Ook bij de voorbereiding en uitvoering van het gemeentelijk natuurbeleid staan we de gemeente terzijde, onder meer door bos- en bermbeheerplannen op te maken. Wvi werkte mee aan diverse gemeenteweerschrijdende studies: een historisch-ecologisch onderzoek van de IJzervallei, beheerplannen voor bossen in Heuvelland, het Vlaams Natuurreservaat De Duinen en Bossen van De Panne en het voormalige munitiedepot Vloethemveld in Zedelgem. Een gebiedsvisie en een beheerplan werden opgemaakt voor de Oostkustpolders en voor het uitgebreide Zwin.

duurzame ontwikkeling

Wvi is door de stad Ieper gevraagd om de realisatie te

regisseren van de duurzame wijk De Vloei. Dat moet een voorbeeldproject worden dat de diverse duurzaamheidsaspecten integreert. In 2010 heeft wvi het beeldkwaliteitsplan begeleid en verkavelingsvoorschriften opgemaakt. Een waterstudie en de eerste fase van de energiestudie werden afgerond. Omdat het voorbeeldproject het draagvlak voor duurzame stedenbouw moet helpen verbreden, ging ook veel aandacht naar vormings- en sensibiliseringsmomenten. In Blankenberge vertaalt wvi duurzame ambities voor een nieuw woonproject in een masterplan.

klimaat en energie

Wvi begeleidt de gemeenten om een efficiënt en duurzaam energiegebruik te realiseren. Onze energiedeskundige voert onder meer energiedoelstellingen en haalbaarheidsonderzoeken uit en maakt energieprestatiecertificaten op. In 2010 besloot wvi ook om de rol van lokale entiteit op te nemen voor het federale Fonds ter Reductie van de Globale Energiekost (FRGE). Dat verleent particulieren in aangesloten gemeenten goedkope leningen voor energiezuinige ingrepen.

Wvi werkte mee aan een historisch-ecologisch onderzoek van de IJzervallei.



Duurzaam bouwen en duurzame wijkontwikkeling.





Omgevingsplan voor de Groene 62.

Ruimtelijke planning blijft een erg complexe en arbeidsintensieve opdracht. Intussen zijn 26 van de 35 gemeentelijke ruimtelijke uitvoeringsplannen goedgekeurd. Daarnaast actualiseert wvi veel mobiliteitsplannen en voert ze allerlei – vaak gespecialiseerde – stedenbouwkundige studies uit.

ruimtelijke planning en mobiliteit

Visievorming en uitvoeringsplannen

gemeentelijke visievorming

De gemeentelijke ruimtelijke structuurplannen (GRS'en) voor Mesen en Nieuwpoort werden goedgekeurd, wat het totale aantal goedgekeurde GRS'en op 26 brengt. Voor 9 andere gemeenten is het structuurplan in voorbereiding.

regionale visievorming

In opdracht van de Provincie heeft wvi een beleidskader voor de autohandel langs de N32 tussen Roeselare en Menen afgewerkt. Dat moet het autohandelslint meer uitstraling geven, de ruimtelijke samenhang versterken en de beeldkwaliteit verbeteren. Dat beleidskader moet nu worden omgezet in een provinciaal ruimtelijk uitvoeringsplan.

Wvi werkte ook een relationeel omgevingsplan uit voor de Groene 62, de oude spoorwegbedding tussen Oostende en Torhout. Dat omgevingsplan formuleert een ontwikkelingsvisie voor deze groene as, samen met

acties om de omgeving op te waarderen. Alle gemeenten langs het traject werden bij de opmaak betrokken. Voor het jaagpad langs het kanaal Roeselare-Tielt heeft wvi in 2010 meegewerkt aan een visie om de verschillende claims op het jaagpad met elkaar te verzoenen.

uitvoeringsgerichte plannen

Naarmate meer gemeenten over een goedgekeurd ruimtelijk structuurplan beschikken, krijgt wvi meer opdrachten voor de opmaak van gemeentelijke ruimtelijke uitvoeringsplannen (GRUP's). In 2010 waren er 122 in opmaak. Sinds 2008 zijn nieuwe RUP's bovendien onderworpen aan de zogenaamde mer-screening. Die moet aantonen dat het plan geen aanzienlijke milieueffecten zal veroorzaken, zodat het RUP ontheven is van plan-MER-verplichting. Wvi heeft daarvoor een methodiek uitgewerkt, die we nu toepassen op alle bestemmingsplannen die ons zijn toevertrouwd. In 2010 kregen alle behandelde dossiers ontheffing van de MER-plicht.



Verkavelingsplan duurzame wijk De Vloei in Leper.

Daarnaast maakte wvi in opdracht van de Provincie West-Vlaanderen 7 provinciale ruimtelijke uitvoeringsplannen (PRUP's) op, vooral in het kader van de afbakening van de kleinstedelijke gebieden Tielt en Diksmuide.

Bovendien maakte wvi in 2010 ook nog 25 bijzondere plannen van aanleg, 50 verkavelingsplannen voor woonprojecten op, naast groen- en beplantingsplannen en inrichtingsplannen voor bedrijventerreinen. Voor de duurzame woonwijk De Vloei (leper) begeleidde wvi de opmaak van het beeldkwaliteitsplan, de waterstudie, de energiestudie en het verdeelplan, dat in de wijk voor sociale mix moet zorgen.

mobiliteitsstudies

Sinds 2007 adviseert de Vlaamse overheid gemeenten met een verouderd mobiliteitsplan om de procedure van de sneltoets op te starten. Die moet het mobiliteitsplan actualiseren door het te verbreden of te verdiepen. Wvi begeleidt een 20-tal gemeenten bij de herziening van hun mobiliteitsplan.

Voor de gemeente Moorslede heeft wvi een mobiliteitsstudie uitgevoerd voor de herinrichting van de dorpskern. In Wielsbeke en Oostrozebeke werd de dorpskernvernieuwing voorbereid. Die moet leefbaarheid en bereikbaarheid met elkaar in balans brengen. Wvi maakt een inrichtingsschets op.

Samenwerken loont

regionaal, grensoverschrijdend, Europees

Wvi blijft een sterke regionale en gebiedsgerichte werking uitbouwen. Voor de grensoverschrijdende samenwerking met Dunkerque en Lille zijn de vorige jaren formele structuren opgezet. In 2010 werden die geconsolideerd.

lezingenreeks over ruimtelijke kwaliteit. In 2010 werden 6 bijeenkomsten georganiseerd, onder meer over kwalitatieve ontwerpen met een klein budget, groenbeleidsplannen, 'leisure'-strategieën en visieontwikkeling rond verlichting op het platteland.

Wvi ondersteunt actief de subregionale samenwerking, samen met RESOC (Regionaal Socio-economisch Overlegcomité), de conferentie van burgemeesters en de gebiedswerking van de Provincie. Blikvangers in Roeselare-Tielt waren een studie naar schaalveranderingen, samenwerking rond stationsomgevingen van Roeselare, Ingelmunster, Izegem en het gebiedsprogramma kanaalzone Roeselare-Ooigem. Gemeenten konden in 2010 projecten indienen voor de regio-enveloppe. Negen gemeenten zagen hun project goedgekeurd.

In de Westhoek organiseerde wvi met de Provincie vormings- en informatiemomenten rond begraafplaatsen en wederopbouwarchitectuur.

In de regio Brugge-Oostende was de blikvanger een onderzoeksproject rond kastelen en kasteeldomeinen. Dat moet een objectief en coherent afwegingskader opleveren voor vragen in verband met de ruimtelijke dynamiek.

grensoverschrijdend

De vorige jaren werden de EGTS Eurometropool Lille-

Kortrijk-Tournai en de EGTS West-Vlaanderen – Flandre-Dunkerque – Côte d'Opale formeel opgericht. In 2010 werden die formele structuren verder geïnstitutionaliseerd. De Eurometropool heeft nu een algemeen directeur en een team van een 8-tal medewerkers. Met Dunkerque en Côte d'Opale werden initiatieven opgezet rond gezondheidszorg, waterbeleid, recreatieve wegen, jeugd en het culturele erfgoed van de beiaarden. Ze worden uitgewerkt in grensoverschrijdende werkgroepen en via Europese projecten.

Europees

Wvi spant zich in om voor de realisatie van eigen en gemeentelijke projecten Europese middelen aan te trekken. De 5 projecten die in 2008 en 2009 zijn goedgekeurd, zijn in uitvoering. Het project BISY – het Bedrijven Informatie en Signalisatie Systeem – is eind 2010 afgelopen. Voor Future Cities werkt wvi aan de realisatie van de duurzame wijk De Vloei in Leper. In het Interreg IVB-project Sintropher ondersteunt wvi Veurne, Diksmuide en Koksijde om hun stationsomgevingen aantrekkelijker en toegankelijker te maken. Voor het project Duurzame Glastuinbouw in Oudenburg (DuGiO) bereidt wvi de realisatie voor van een 60 hectare grote glastuinbouwzone. En voor het project Manage+ richt wvi een beheerstructuur op voor de suikerfabriek in Veurne. Die zal de reconversie begeleiden en de site achteraf beheren.



regionale werking

Wvi blijft het burgemeestersoverleg in de Westhoek, de regio Roeselare-Tielt en de regio Brugge stimuleren en ondersteunen. De bijeenkomsten van de burgemeesters versterken de samenwerking tussen de gemeenten en maken het gemakkelijker om onderlinge beleidsafspraken te maken.

Elk van de 3 regionale comités kwam in 2010 4 keer samen.

Sinds 1995 organiseert wvi – in samenwerking met de Provincie – regionale bijeenkomsten voor milieu-ambtenaren. Die worden sinds 2002 ook opgezet voor ambtenaren ruimtelijke ordening: dat is de zogenaamde atriumwerking. De bijeenkomsten blijken erg nuttig als forum om informatie en ervaringen uit te wisselen. In dat kader past ook WinVorm, een druk bijgewoonde

Studie naar schaalveranderingen in de regio Roeselare-Tielt.