

WVI INFO °1.2021

Driemaandelijkse nieuwsbrief | 22ste jaargang | januari 2021



Breng het groene
erfgoed in kaart!

03.

ENERGIE-
GEMEENSCHAPPEN
KRIJGEN BOOST

05.

KDV VOOR
GIS-OPERATOREN

07.

BURGEMEESTERS-
OVERLEG
REGIO OOSTENDE

08.

CITIZEN SCIENCE:
BETREK DE BURGER



VOORAF

Met het hele WVI-team wens ik u eerst en vooral een voorspoedig, gelukkig en – vooral – gezond 2021 toe. Het ziet er naar uit dat de coronacrisis ons in 2021 als een donkere wolk boven het hoofd zal blijven hangen. Toch zijn we vastbesloten om ook in 2021 onze missie waar te maken: gemeentes linken en samenbrengen om mooie projecten te realiseren – vooruitziend, innoverend, oplossingsgericht, met oog voor kwaliteit.

In deze WVI-info ontdekt u daar gewoontegetrouw enkele voorbeelden van. We vertellen onder meer hoe WVI als klimaatbedrijf in het Europese project LECSEA het instrument van de lokale energiegemeenschappen wil verkennen, om zo de energietransitie vooruit te helpen. We richten de schijnwerpers op citizen science of burgerwetenschap, een slimme formule om inwoners bij beleidskeuzes te betrekken. We presenteren twee nieuwe kostendelende verenigingen (KDV's), voor GIS-operatoren en voor omgevingsambtenaren. U leest ook hoe we in de polderrand een inventaris hebben gemaakt van het groene erfgoed: zo'n inventaris biedt lokale besturen heel wat kansen om hun erfgoed beter tot zijn recht te laten komen.

Veel leesplezier!

Geert Sanders | algemeen directeur

Warmtenet Suikerpark als pilootproject

LECSEA geeft energie-gemeenschappen een boost

WVI neemt deel aan het Europese project LECSEA dat in het gebied van Interreg 2 Zeeën energiegemeenschappen wil oprichten, ondersteunen en promoten. Als pilootproject brengt WVI het warmtenet op de Suikersite in Veurne in.

Een local energy community (LEC) is een juridische entiteit waarin de partners zich verenigen om hernieuwbare energie lokaal te produceren en lokaal te verbruiken, op te slaan of te verkopen. Lokale energiegemeenschappen passen in de brede, ook door de Europese Unie gesteunde transitie van grootschalige, centrale energieproductie naar lokale hernieuwbare energie-installaties. Om die transitie te bevorderen, heeft de EU twee richtlijnen goedgekeurd die de lidstaten momenteel omzetten in eigen regelgeving. Ook de Vlaamse overheid is daarmee bezig: op 30 oktober 2020 werd alvast een voorontwerp van decreet goedgekeurd.

ONDERSTEUNEN EN STIMULEREN

Als klimaatbedrijf zet WVI al langer de schouders onder de transitie van fossiele naar hernieuwbare energie. Lokale energiegemeenschappen zien we als een mogelijkheid om van lokale besturen, burgers en bedrijven actieve actoren op de energiemarkt te maken en ze zo nauwer bij de energietransitie te betrekken. Vooral onze bedrijventerreinen hebben

een nog grotendeels onontgonnen potentieel voor hernieuwbare energieproductie. We stimuleren daarom de productie en het gebruik van hernieuwbare energie, met behulp van windturbines, restwarmte en zonnepanelen. Bedrijventerreinen zijn ook erg geschikt om het concept van hernieuwbare energiegemeenschap concreet vorm te geven.

WVI greep daarom de kans om deel te nemen aan het Europese project LECSEA, dat in het Interreg 2 Zeeëengebied lokale energiegemeenschappen wil helpen oprichten, ondersteunen en stimuleren. Tien partners uit Vlaanderen, Frankrijk, Nederland en het Verenigd Koninkrijk nemen eraan deel. Aan Vlaamse kant zijn dat naast WVI ook de UGent, POM West-Vlaanderen en Leiedal, die het project coördineert. Om het pad te effenen voor lokale energiegemeenschappen wil LECSEA onder meer demonstratie- en investeringsprojecten realiseren, juridische aspecten van LEC's bestuderen, een kennishub oprichten en onderzoeken of een one stop shop voor advies en informatie haalbaar is.

SUIKERSITE ALS PILOOT

Bij de reconversie van de Suikersite in Veurne had WVI al van bij de start grote duurzaamheidsambities vooropgesteld, van de gekozen materialen en de inplanting van de gebouwen tot het water- en energieverbruik. Die ambities namen we ook mee bij de selectie van projectontwikkelaar ION als private partner voor het PPS-project Suikerpark.





4.

Het warmtenet in Suikerpark bestaat uit een leidingnetwerk van 3,6 km. Het water wordt met een relatief lage temperatuur van ongeveer 55 °C rondgestuurd. Dit is het eerste warmtenet met deze lage temperatuur in België en het eerste warmtenet in de Westhoek.

wordt in fasen gerealiseerd, zodat pas op lange termijn voldoende warmte wordt afgenomen om de investering rendabel te maken. In overleg met de Stad Veurne heeft WVI beslist om zelf in te staan voor de link tussen de restwarmtebron – van een nabijgelegen bedrijf – en de eerste fase van Suikerpark. Doordat het project als piloot werd opgenomen in LECSEA wordt 60 procent van de investering gesubsidieerd. WVI grijpt het project ook aan om ervaring op te doen met lokale energiegemeenschappen, om te onderzoeken of en hoe burgers, bedrijven en coöperaties bij de productie en consumptie van restwarmte kunnen worden betrokken en om diverse formules juridisch te laten bestuderen.

Daarnaast hebben we de ambitie om de potenties van het warmtenet ook buiten het Suikerpark te verkennen. Er is immers nog genoeg restwarmte beschikbaar om andere stadsdelen of grote gebouwen van warmte te voorzien. In het project LECSEA willen we daarvoor een haalbaar bedrijfsmodel bestuderen.

OOK OP BESTAANDE TERREINEN

Daarnaast onderzoekt WVI in LECSEA of energiegemeenschappen ook op bestaande bedrijventerreinen haalbaar zijn, op basis van zonne-energie. De lokale energiegemeenschap zou dan bijvoorbeeld kunnen voorzien in energie in de vorm van warmte of elektriciteit, bruikbaar voor industriële processen, gebouwenverwarming en/of -koeling, verlichting, laadinfrastructuur enz. We zetten daarvoor een platform voor reallimedatabeheer op, dat bij de bedrijven op het terrein productie, verbruik, overschotten en tekorten moet monitoren. Met die reallimedata kunnen we de uitwisseling van energiestromen tussen de bedrijven optimaliseren en vraag en aanbod efficiënt matchen, zodat we de afname van lokaal geproduceerde zonne-energie kunnen maximaliseren. Dat onderzoek doen we op bestaande terreinen in Veurne, Tielt, Roeselare, Lichtegem en Beernem.

LECSEA ging van start op 31 januari 2020 en loopt nog tot 30 september 2022. Het totale projectbudget bedraagt 6,8 miljoen euro. WVI brengt 1,5 miljoen euro in, waarvan 750.000 euro bestemd is voor het warmtenet op de Suikersite. Van het projectbudget wordt 60 procent gesubsidieerd door het Europees Fonds voor Regionale Ontwikkeling (EFRO).

- ION vertaalde die ambities onder meer in een warmtenet voor het nieuwe stadsdeel. De benodigde warmte daarvoor wordt in een eerste fase opgewekt met een WKK-centrale op gas. Op termijn is het de bedoeling om industriële restwarmte te gebruiken.

Er is genoeg restwarmte beschikbaar om andere stadsdelen of grote gebouwen van warmte te voorzien

Het is een hele uitdaging om daarvoor een financieel haalbaar bedrijfsmodel te ontwikkelen. Er zijn investeringen nodig in het deel van het warmtenet dat warmte van een bedrijf met warmte-overschotten transporteert naar de nieuwe woonwijk. Die wijk

Meer info: Eveline Huyghe, Patrick Zutterman | 050 36 71 71

E-mail: e.huyghe@wvi.be, p.zutterman@wvi.be

Al 12 gemeenten nemen deel aan KDV voor GIS-Operatoren

Slim omgaan met geografische data

WVI heeft samen met 12 gemeenten een kostendelende vereniging (KDV) opgericht voor Intergemeentelijke GIS-Operatoren (IGGO). Daarmee wil WVI de deelnemende gemeenten nog meer ontzorgen: ze kunnen GIS-taken laten uitvoeren door een poule van ervaren GIS-operators van WVI, op kostendelende basis.

Met de nieuwe KDV-IGGO wil WVI de gemeenten helpen om hun dienstverlening en hun informatie te digitaliseren en te ontsluiten via een Geografisch Informatiesysteem (GIS). De Vlaamse overheid legt de gemeenten allerlei GIS-verplichtingen op: de digitale omgevingsvergunning en het bijbehorende loket, allerlei digitale registers en een uitwisselingsplatform om alle stedenbouwkundige informatie te ontsluiten (DSI).

INHAALSLAG

Daarnaast biedt GIS de gemeenten natuurlijk heel wat kansen om hun interne werking en hun dienstverlening te optimaliseren en verbeteren. Digitale en op kaart ontsloten overzichten van de geldende bestemmingsplannen kunnen allerlei administratieve procedures versnellen. Met die informatie kunnen lokale besturen ook snel een gemeentelijk geoloket bouwen – een slimme oplossing waar inwoners en architecten terecht kunnen voor stedenbouwkundige informatie, zodat ze voor die basisinformatie niet naar het gemeentehuis hoeven. Zoals minister Zuhair Demir in december 2020 nog in het Vlaams Parlement onderstreepte: ‘Het gros van de vergunningen wordt immers door de gemeenten verleend. Het is dus belangrijk dat zij alle informatie over hun plannen, hun verkavelingen, hun structuurplannen en dergelijke ook op een goede manier ontsluiten en daarover ook in gesprek durven te gaan met de architecten.’

Op GIS-gebied hebben veel gemeenten nog een inhaalslag voor de boeg. Om

hen op weg te helpen had WVI eerder al twee KDV's voor intergemeentelijke GIS-coördinatoren opgericht – ‘managers’ die consultancy op maat leveren, GIS-beleidskeuzes helpen maken, het beleid op de werkvloer helpen uitrollen en de uitvoering ervan aansturen. We merkten dat gemeenten ook wel ontzorging konden gebruiken voor die uitvoerende taken zelf, omdat ze tijdelijk of structureel met een capaciteitsprobleem kampen. De nieuwe KDV-IGGO komt daaraan tegemoet.

ZEER ERVAREN OPERATOREN

Van bij de start van de KDV-IGGO zet WVI een poule van een 6-tal zeer ervaren GIS-operators in. De 12 deelnemende gemeenten kunnen op die poule een beroep doen om allerlei data en registers geografisch te ontsluiten en plannen DSI-conform te digitaliseren: bestemmingsplannen, verkavelings-

contouren, ruimtelijke uitvoeringsplannen enz. Ook specifieke taken zijn mogelijk: de graven op een begraafplaats in kaart brengen en koppelen aan de databank met concessies, een stratenplan met lokale blikvangers opmaken of allerlei GIS-analyses uitvoeren om bijvoorbeeld de bouwdichtheid of de bouwhoogtes in diverse wijken van de gemeente te visualiseren.

Om zo kostenefficiënt mogelijk te werken, nemen de GIS-operators de taken voor de gemeente zoveel mogelijk op vanuit het WVI-hoofdkantoor. Vanzelfsprekend is er altijd overleg en afstemming met de gemeente, die altijd zelf het gewenste eindproduct bepaalt.

De gemeenten die aan de KDV-IGGO deelnemen, bepalen vooraf voor welk bedrag ze extra capaciteit willen afnemen. Dat bedrag stemt overeen met een aantal uren inzet van GIS-operators uit de WVI-poule. De dienstverlening gebeurt op kostendelende basis, wat meteen ook het fiscaal voordeel oplevert dat gemeenten geen 21 procent btw hoeven te betalen.

Meer info: David Vandecasteele, Bart Boute | 050 36 71 71

E-mail: d.vandecasteele@wvi.be, b.boute@wvi.be

Nog toetreden tot de KDV-IGGO?

Aan de KDV voor GIS-operators nemen er momenteel 12 gemeenten deel: Ardoosie, Bredene, Knokke-Heist, Ledegem, Lo-Reninge, Pittem, Ruisselede, Tielt, Torhout, Veurne, Wingene en Zonnebeke. Zij hadden ons in de lente van 2020 hun principiële engagement bevestigd en meteen ook vastgelegd voor welk bedrag ze extra capaciteit willen afnemen en welke GIS-taken ze willen laten uitvoeren. Op basis daarvan hebben we een samenwerkingsovereenkomst opgemaakt die afgelopen zomer door de

gemeenteraden werd goedgekeurd. De stuurgroep van de KDV kwam voor het eerst samen op 19 november.

De samenwerkingsovereenkomst voor de KDV heeft een vaste duurtijd van twee jaar, maar kan na afloop stilzwijgend worden verlengd. Eén keer per jaar – in het voorjaar – bekijkt de stuurgroep of nieuwe gemeenten tot de KDV kunnen toetreden, afhankelijk natuurlijk van de beschikbare capaciteit.



Een solitaire linde als welkomst- en kapelletjesboom bij een erf in Kortemark.

6

WVI maakte inventaris voor polderrand

Breng het groene erfgoed in kaart!

In opdracht van de intergemeentelijke onroerenderfgoeddienst (IOED) Polderrand maakte WVI een inventaris van het groene erfgoed in vijf gemeenten. Met die inventaris kunnen gemeenten aan de slag om het erfgoed te beheren en beter te ontsluiten.

Een IOED heeft de opdracht om het onroerend erfgoed te behouden, te beschermen en te beheren. Daarvoor werkt hij een geïntegreerd beleid uit en adviseert en ondersteunt hij de betrokken gemeenten.

OOK CULTUURHISTORISCH

De IOED Polderrand omvat de gemeenten Oudenburg, Gistel, Ichtegem, Koekelare en Kortemark. Omdat de IOED vond dat hij nog te weinig aandacht had besteed aan de historische landschapontwikkeling besloot hij in 2019 om een inventaris van het groen erfgoed te laten opmaken. De opdracht werd toevertrouwd aan WVI. De voorbije jaren hebben we immers heel wat ervaring en expertise opgebouwd met historisch-ecologisch onderzoek. In dit project legden we ook verbanden met de cultuurhistorische betekenis van het geïnventariseerde groene erfgoed. De standplaats van bomen, hagen en houtkanten en de manier waarop ze werden onderhouden en beheerd kunnen ons immers veel vertellen over hun gebruiksgeschiedenis en de betekenis die vroegere generaties eraan hebben gehecht.

De inventaris leverde een databank op van zowat 300 objecten die uitgebreid werden beschreven – knotbomen, hagen, bomenrijen, relictten van boomgaarden, houtkanten enz. Voor elk object werd ook onderzocht hoe oud de standplaats is. Dat deden we aan de hand van historische topografische kaarten, waarvan de Ferrariskaart uit 1775 de oudste is.

OUDE GETUIGEN

Sinds de jaren 1960 hebben verstedelijking, mobiliteit en andere economische ontwikkelingen het landschap ingrijpend veranderd. Daar komen nog recente ingrepen bij om het landschap te verfraaien en de beleving ervan te vergroten. Toch worden hier en daar nog traditionele landschapskenmerken aangetroffen. Meestal hadden die een economische functie en waren ze verweven met land- en tuinbouw.

Met de inventaris kunnen gemeenten hun erfgoed beheren, ontsluiten en promoten

In de inventaris zit bijvoorbeeld een rij zogenoemde hakhoutstoven van zomereik, de overgebleven rand van een verdwenen oud bos. Die hakhoutstoven zijn waarschijnlijk 300 tot 350 jaar oud en getuigen van het traditionele hakhoutbeheer in de regio: bepaalde loofboomsoorten werden tot vlak bij de grond afgehakt, voor het hout. Dat leverde een brede lage stronk

op, met een veelheid aan vertakkingen, die regelmatig werden gehakt. Op een viertal plaatsen troffen we knotbomen aan die 'slechts' 100 jaar oud zijn, maar het verband waarin ze staan gaat veel verder terug en is een relict van het zogenoemde 'bocage flamand' – een gesloten landschap met kleine percelen, omzoomd door hagen, rijen knotwilgen en -elzen en kleine bosjes. Vooral in Kortemark maar ook elders inventariseerden we tot 200 jaar oude lindebomen die als welkomstboom bij boerderijen fungeerden: men geloofde dat de lindebomen de bewoners op het erf beschermden tegen kwade invloeden.

BEHEREN EN ONTSLUITEN

Met die inventaris kunnen gemeenten aan de slag om het groene erfgoed te behouden en te beheren, maar ook om het te herwaarderen en te ontsluiten en om met kennis van zaken werk te maken van landschapsherstel. De meest waardevolle objecten kunnen eventueel worden beschermd op grond van het erfgoeddecreet, maar ook op grond van natuurbehoudsmaatregelen zoals het verbod op vegetatiewijziging: kleine landschapselementen kunnen dan niet zonder vergunning worden verwijderd. Via de omgevingsvergunning kan ook de gemeente verordenend optreden.

Los van zulke beschermingsmaatregelen reikt de inventaris genoeg andere mogelijkheden aan om het groene erfgoed uit de verf te laten komen. Zo denkt de IOED Polderrand nog na over de uitgave van een fraai en publieksvriendelijk boek. Ook voor de toeristische en culturele dienst van de betrokken gemeenten biedt de inventaris mogelijkheden: ze kunnen bijvoorbeeld wandelroutes uitstippelen met het groene erfgoed als blikvanger, of samenwerkingen opzetten met lokale land- en tuinbouwbedrijven.

Meer info: Eric Cosyns | 050 36 71 71

E-mail: e.cosyns@wvi.be

WVI ondersteunt burgemeestersoverleg regio Oostende

Samenwerking naar een hoger niveau tillen

Sinds 2015 ondersteunt WVI het burgemeestersoverleg in de regio Oostende. De klemtoon ligt vooral op kennisdeling, informatie-uitwisseling en gezamenlijke standpuntbepaling.

Zeven gemeenten nemen aan het burgemeestersoverleg in de regio Oostende deel: Middelkerke, Oostende, Bredene, De Haan, Gistel, Oudenburg en Ichtegem. De burgemeesters komen vier tot vijf keer per jaar samen. In de nieuwe bestuursperiode staat in heel wat gemeenten een nieuwe coalitie aan het roer. Het burgemeestersoverleg telt dan ook veel nieuwe gezichten, wat een inwerkperiode nodig maakte. Voorzitter in de nieuwe bestuursperiode is de burgemeester van Oudenburg, Anthony Dumarey.

IMPACT CORONA MILDEREN

Ook in de regio Oostende stond de coronaproblematiek in 2020 hoog op de agenda. Op 26 oktober 2020 werd een gezamenlijk digitaal infomoment georganiseerd voor de burgemeesters van de regio's Brugge en Oostende, met vertegenwoordigers van Voka, Unizo, het Provinciebestuur en de POM West-Vlaanderen. De burgemeesters bespraken er hoe ze de impact op de lokale economie kunnen milderen. Momenteel worden vervolgcacties uitgewerkt. Zo ontwikkelt Unizo een aanbod om meer lokale handelaars over de digitale drempel heen te helpen en wordt onderzocht of er hefboomprojecten kunnen worden geïdentificeerd die de gemeenten samen kunnen realiseren.

Door het gewijzigde decreet over de intergemeentelijke samenwerking is de Provincie West-Vlaanderen sinds 1 januari 2019 geen aandeelhouder meer van WVI. De Provincie en WVI blijven wel samenwerken en richten een streekfonds op voor grondgebonden investeringen in de vier regio's van WVI. Daarvoor werden samenwerkingsprotocollen opgemaakt.

→

'Het burgemeestersoverleg is het instrument bij uitstek om de samenwerking tussen onze zeven steden en gemeenten aan te sturen. Dankzij de schaalvergroting kunnen we heel wat zaken kwalitatief beter uitwerken. Zo zetten we onze beschikbare middelen ook efficiënter in en bouwen we samen aan een sterke regio, wat in de eerste plaats onze inwoners ten goede komt.'

Anthony Dumarey, burgemeester
Oudenburg en voorzitter
burgemeestersoverleg:



- De Provincie schuift voor alle regio's enkele doelstellingen naar voren: een top-attractieve regio, duurzame economische ontwikkeling, planning en inrichting van de fysieke ruimte, kennis, expertise en onderzoek, en internationalisering. De Provincie zal met WVI nog overleggen over de streekversterkende projecten die ze in de regio Oostende samen zullen opzetten.

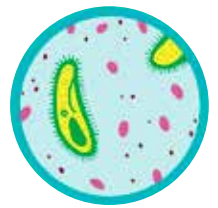
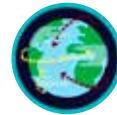
REGIOVORMING OP DE AGENDA

Vanaf 2021 wil WVI voor elk van de vier regio's een regionale ruimtelijke visie opmaken, voor een van deze vier thema's: de energietransitie, een netwerk van groene en blauwe ruimtes, een openbaarvervoercorridor en het verweven van ruimte voor lokale economie. Met zo'n ruimtelijke visie kan de regio dan vlotter en coherenter inspelen op vragen van de Vlaamse overheid en eventueel ook Vlaamse en Europese subsidies aantrekken. Het burgemeestersoverleg kiest zelf het thema waar de regio op wil inzetten – bij voorkeur uiteraard een thema waarop realisaties op het terrein kunnen worden gekoppeld. Het overleg daarover loopt nog.

Een ander belangrijk gespreksonderwerp in 2020 was de regiovorming, waarvoor de Vlaamse regering in oktober een conceptnota heeft uitgewerkt. Die nota bevat onder meer een voorstel om dertien regio's af te bakenen. De gouverneurs kregen de opdracht om over die afbakening een adviesronde op te starten. Zowel in de regio Brugge als in de regio Oostende werden kritische opmerkingen geformuleerd, zodat de regiovorming ook in 2021 hoog op de agenda van het burgemeestersoverleg zal blijven.

Meer info: Line Putseys | 050 36 71 71

E-mail: l.putseys@wvi.be



Citizen science: de burger als onderzoeker

Samen meten, weten en verbeteren

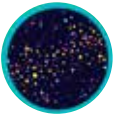
Met de Get Smart Live sessies wil WVI lokale besturen inspireren om op de kar van de slimme innovatie te springen. Daarom hebben we ook citizen science of burgerwetenschap in de kijker gezet – een slim instrument om met de hulp van inwoners problemen scherper in beeld te krijgen, te onderzoeken en de betrokkenheid te verhogen.

Burgerparticipatie staat volop in de belangstelling – kijk maar naar de groei van digitale platformen die burgers met elkaar in contact willen brengen en naar de vele participatietrajecten die beleidsscenario's samen met de inwoners willen uittekenen. Ook citizen science of burgerwetenschap kan de participatie en betrokkenheid van burgers bij het beleid versterken.

OOK KLEINSCHALIGE PROJECTEN

Bij citizen science worden burgers actief ingeschakeld voor wetenschappelijk onderzoek door data te genereren of te verzamelen, metingen of testen uit te voeren enz. Een bekend voorbeeld is het CurieuzeNeuzen-project. Daarin hebben in 2018 meer dan 20.000 gemotiveerde burgers met een sensor de concentratie van stikstofdioxide aan hun gevel gemeten. Dat leverde een reusachtige dataset op over verkeersgerelateerde luchtvervuiling.

CurieuzeNeuzen was een grootschalig project, dat heel Vlaanderen mobiliseerde. Lokale besturen kunnen burgerwetenschap natuurlijk ook kleinschaliger inzetten, om lokale problemen te helpen onderzoeken. Daarom zette WVI op 29 oktober 2020 citizen science uitvoering in de kijker tijdens een



online sessie van Get Smart Live. Jef Van Laer van het kennisplatform voor burgerwetenschap SCIVIL legde uit wat citizen science vermag en lichtte kansen en valkuilen toe. Tim Guily (Stad Leuven) stelde het project Leuven.cool voor, dat het effect van groen in de stad op de klimaatopwarming in kaart brengt. Dat gebeurt met een netwerk van kleine weerstations die ook in privétuinen van vrijwilligers staan opgesteld.

VOORBEREIDING EN DENKWERK

Gemeenten kunnen citizen science inzetten om bepaalde problemen scherper in beeld te krijgen. Zo kunnen inwoners telraamtoestellen voor hun raam hangen om de verkeersdruk te meten. Met de fijnmazige informatie die dat oplevert kan de gemeente dan de herinrichting van de straat voeden. Zulke metingen kunnen een subjectief gevoel - "we vinden dat het in onze straat toch wel erg druk is" - objectiveren en de inwoners tegelijk nauwer betrekken bij beleidskeuzes. De mogelijkheden zijn legio: inwoners kunnen de luchtkwaliteit meten om de VMM-metingen fijnmazig aan te vullen, de plantensoorten op een bepaalde biotoop tellen, als gebruiker hun subjectieve indruk geven van de kwaliteit van fietspaden enz.

Een geslaagd project vergt natuurlijk voorbereiding en denkwerk. Citizen science is alleen zinvol als het ook waardevolle resultaten oplevert - resultaten die je met andere methodes moeilijker of niet zo fijnmazig kunt verkrijgen. Denk daarom goed na hoe je de onderzoeksvraag precies wilt formuleren. Denk ook na over wie je bij het onderzoek betreft: vooral mensen die al een zekere expertise hebben, of zoveel mogelijk deelnemers? In het eerste geval krijg je weinig data van hoge kwaliteit, in het tweede geval krijg je heel veel maar minder robuuste data. Hou er ook rekening mee dat de betrokkenheid in de loop van het project kan fluctueren. En communiceer in elk geval transparant over de resultaten van het project.

Get Smart Live op 4 februari: citizen science in de praktijk

In deze sessie gaan we dieper in op het project SmartWaterland, waarvoor de Stad Roeselare een Slim in de Stad-subsidie van de Vlaamse overheid in de wacht sleepte. Het project moet oplossingen aanreiken voor de periodes van wateroverlast en droogte waar Roeselare steeds vaker mee te maken krijgt. Als onderdeel van SmartWaterland ontwikkelt WVI samen met de Stad Roeselare het project TIP-Ping Points. Dat project wil met een fijnmazig netwerk van pluviometers de regenval beter in kaart brengen. Daarvoor worden betaalbare, maar robuuste digitale regensensoren ontwikkeld. Leerlingen van Roeselarese middelbare scholen zullen die meters met een 3D-printer zelf produceren en in elkaar zetten en ze over het hele grondgebied verspreiden. Met de pluviometers krijgt de stad zicht op de plaatsen waar het hard regent, zodat de waterbeheerders bij wateroverlast of droogte sneller en preciezer kunnen ingrijpen, ook preventief.

Sprekers zijn Brecht Zwaenepoel (WVI) en Gino Dehullu (Stad Roeselare). De online sessie begint om 11 uur en is gratis. Deelnemers schrijven zich vooraf in via www.wvi.be/nl/Get-Smart-Live en krijgen dan een link om deel te nemen.

Meer info: Jan Speecke | 050 36 71 71

E-mail: GetSmart@wvi.be

De presentaties en opnames van onze maandelijkse GetSmart Live sessies worden ter beschikking gesteld via www.linkedin.com/groups/8975955



Nieuw: overlegplatform omgevings- handhaving

Met een daadkrachtig omgevingshandhavingsbeleid willen gemeenten hun beleidskeuzes inzake ruimtelijke ordening en milieu bewaken. De aanpak en de uitvoering van dat handhavingsbeleid roepen vaak vragen op. Daarom besloten diverse partners een nieuw overleg in het leven te roepen. Dat brengt iedereen samen die betrokken is bij de handhaving rond milieu en ruimtelijke ordening in West-Vlaanderen. Tijdens infomomenten kunnen diverse betrokkenen elkaar beter leren kennen, inzicht krijgen in elkaars werking en informatie en ervaringen uitwisselen.

Een eerste digitaal infomoment vond plaats op woensdagvoormiddag 2 december. Ruim 180 mensen namen deel: burgemeesters en schepenen met bevoegdheid handhaving, lokale en gewestelijke toezichthouders milieu, verbalisanten en stedenbouwkundig inspecteurs ruimtelijke ordening en politiemensen. Het eerste infomoment stond vooral in het teken van kennismakingen: de Afdeling Handhaving lichtte toe wie wat doet en WVI, Leiedal en de Provincie stelden hun ondersteuningsaanbod voor. Aan de deelnemers werd gevraagd wat ze van het netwerk verwachten en welke onderwerpen ze in 2021 graag aangesneden zouden zien.

Het nieuwe netwerk is een initiatief van de Afdeling Handhaving van het Departement Omgeving (Vlaamse Overheid), de Provincie West-Vlaanderen en de intercommunales WVI en Leiedal, met inbreng van parket, lokale besturen en politiezones.

Meer info: Ann Tack | 050 36 71 71

E-mail: a.tack@wvi.be



29 gemeenten trappen traject naar klimaatplan 2030 af

Op 23 oktober hebben 29 West-Vlaamse steden en gemeenten met een digitale kick-off de schouders onder aangescherpte klimaatambities gezet. Ze ondertekenden het nieuwe Europese Burgemeestersconvenant voor Klimaat en Energie en zetten nu stappen in de richting van een meer klimaatbestendige samenleving. In het Europese project PentaHelix werken ze daarvoor een klimaatplan met concrete acties uit. WVI coördineert en staat in voor de uitwerking en begeleiding.

De Europese klimaatdoelen 2030 scherpen de ambities aan om ons aan te passen aan klimaatverandering en om verdere klimaatverandering tegen te gaan. Om hun engagement waar te maken, zetten de gemeenten in op samenwerking. Vijf groepen stakeholders – overheden, bedrijfswereld, kennisinstellingen, NGO's en burgers – overleggen over een optimaal klimaatplan en werken samen om dat plan te vertalen in acties op het terrein.

Met de 8 gemeenten van de pilootgroep Klimaatoverleg Midwest heeft WVI al ervaring opgebouwd om dat traject tot een goed einde te brengen. Het klimaatplan 2030 voor deze groep is intussen goedgekeurd. De overige gemeenten werken nu met WVI hun klimaatplan 2030 uit.

Aan de digitale kick-off namen zo'n 70 mensen deel, uit de vijf groepen stakeholders die PentaHelix wil betrekken. Vanuit het piloottraject werden inspirerende getuigenissen gedeeld en er werd een digitale toast uitgebracht op de ambities van de 21 nieuwe klimaatgemeenten.

De 29 PentaHelix-gemeenten zijn:

- Lokaal klimaatbeleid Noord-West-Vlaanderen (Beernem, Blankenberge, Damme, Jabbeke, Knokke-Heist, Oostkamp, Torhout, Zedelgem, Zuienkerke)
- Verbindingsgebied Kust-Houtland (De Haan, Ichtegem, Oudenburg)
- Klimaatoverleg Midwest (Ingelmunster, Lichtervelde, Meulebeke, Moorslede, Oostrozebeke, Ruiselede, Tielt, Wingene)
- Van Zee tot IJzer (Diksmuide, Koekelare, Koksijde, Kortemark, Langemark-Poelkapelle, Lo-Reninge, Nieuwpoort, Veurne)
- Hooglede

Meer info: Nathalie Garré | 050 36 71 71

E-mail: n.garre@wvi.be

U kunt het kick-off-event herbekijken op het YouTube-kanaal van WVI: www.youtube.com/user/dewvibrugge





De stedenbouwkundige verordening als klimaattool

Met de voorschriften in een stedenbouwkundige verordening kunnen gemeenten de ruimtelijke ontwikkeling op hun grondgebied in de gewenste richting sturen. Zo'n verordening biedt ook kansen om gemeentelijke klimaatambities te helpen realiseren. Met een verordening rond hemelwater laat Lichtervelde zien hoe dat kan.

Lichtervelde kreeg vroeger vaak te kampen met wateroverlast in het centrum. Meer en meer water stroomt af naar de lageregelegen kern, zodat het rioleringsstelsel het niet altijd meer kan verwerken. De gemeente wilde de problemen aan de bron aanpakken: de afstroom van hemelwater vermijden, hemelwater maximaal vasthouden, hergebruiken en infiltreren, en het water bufferen in overstromingsgebieden. Daartoe keurde de gemeenteraad in 2019 een hemelwaterplan goed, met de expliciete bedoeling om het grondgebied robuuster te maken voor de gevolgen van de klimaatverandering.

Maximaal infiltreren

De overheid legde bufferbekkens en overstromingsgebieden aan, maar daarnaast bleken ook bijkomende maatregelen op het particulier domein noodzakelijk. Het gemeentebestuur vroeg WVI om die vast te leggen in een stedenbouwkundige verordening die verder gaat dan de gewestelijke stedenbouwkundige verordening. Die gemeentelijke stedenbouwkundige verordening moet erover waken dat nieuwe private verhandelingen en de overloop van de hemelwaterput niet zomaar afwateren naar de riolering op het openbaar domein, maar in eerste instantie naar een eigen infiltratiezone in de tuin. Het hemelwater moet op het eigen terrein in de bodem infiltreren, bij voorkeur door de verharding heen of anderszins. Daartoe verwijst de verordening onder meer naar opties in de infiltratiewaai van het Netwerk Architecten Vlaanderen (NAV): infiltratiegrachten, sleuven, wadi's enz. De verordening bevat ook voorschriften om verhandelingen op zo'n manier aan te leggen dat ze maximale infiltratie mogelijk maken.

De stedenbouwkundige verordening blijkt een uitstekend instrument om oplossingsgerichte voorschriften snel afdwingbaar te maken. Zo kan de gemeente ook snel inspelen op klimaatuitdagingen – denk aan verordeningen rond duurzame mobiliteit of groenblauwe realisaties. WVI maakte voor Lichtervelde trouwens ook een stedenbouwkundige verordening op om op bouwpercelen een minimaal aantal parkeerplaatsen en fietsstapplaatsen te realiseren en bij meergezinswoningen minimaal te voorzien in 20 m² gemeenschappelijk groen per wooneenheid.

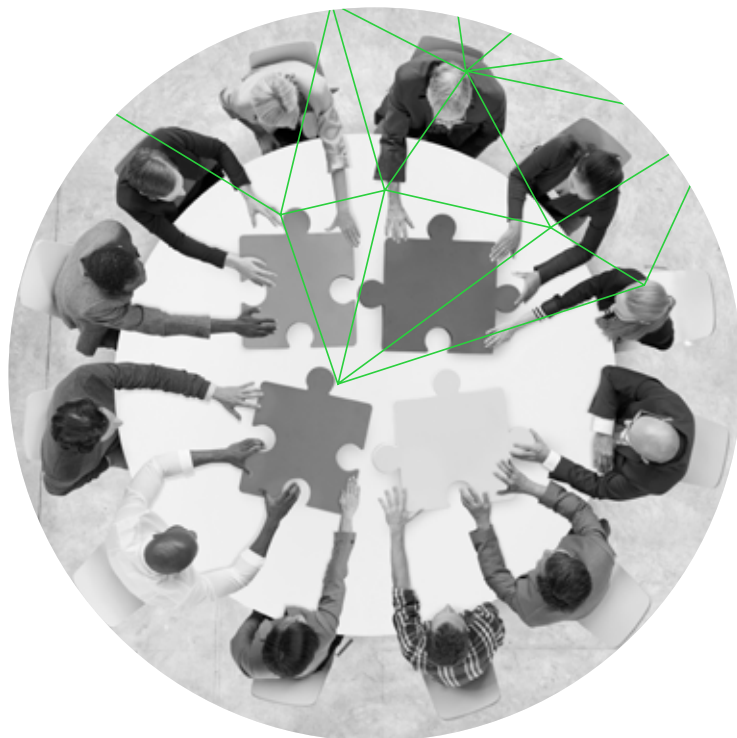
Meer info: David Vandecasteele | 050 36 71 71

E-mail: d.vandecasteele@wvi.be

‘Met ons hemelwaterplan beschikken we over een globale ruimtelijke visie om wateroverlast te voorkomen. Een belangrijk aandachtspunt daarin zijn de verhandelingen op privéterrein. We willen erover waken dat aangelanden niet afwateren naar het openbaar domein, maar op eigen infiltratiezones. Om dat af te dwingen, blijkt de gemeentelijke stedenbouwkundige verordening een krachtig instrument.’

Els Kindt,
schepen ruimtelijke ordening Lichtervelde:





KDV intergemeentelijk omgevingsambtenaar van start

Heel wat gemeenten blijken op hun dienst omgeving met capaciteitsproblemen te kampen, zodat ze het lastig hebben om hun omgevingsvergunningdossiers tijdig te verwerken. Om dat op te vangen, zette WVI waar mogelijk eigen medewerkers in, maar daar hebben we in onze eigen poule van ruimtelijk planners steeds minder ruimte voor.

KOSTENEFFICIËNT

Daarom trokken we een intergemeentelijke omgevingsambtenaar aan en boden we gemeenten de kans om in een kostendelende vereniging (KDV) te stappen. De gemeenten kunnen deze deskundige structureel inzetten om capaciteitsproblemen op te vangen of om als klankbord te fungeren bij complexe dossiers. Dat kan zeer kostenefficiënt: in de KDV-formule delen de deelnemende gemeenten de kosten en hoeven ze geen 21 procent btw te betalen. De gemeente bepaalt zelf hoeveel dossiers zij voor behandeling aanmeldt. De aangemelde dossiers worden behandeld volgens het 'first in, first out'-principe. Onze omgevingsdeskundige werkt voltijds voor de KDV en werkt vanuit het hoofdkantoor in Brugge, al komt hij zo nodig naar de gemeente voor overleg en afstemming.

AL 160 DOSSIERS

De gemeenten Diksmuide, Moorslede, Roeselare, Ruiselede, Wingene, Houthulst, Lichtervelde, Pittem

en Zuienkerke gingen dit voorjaar principieel op het aanbod in. Nadat de samenwerkingsovereenkomst afgelopen zomer werd gefinaliseerd en door de diverse gemeenteraden werd goedgekeurd, ging de KDV-IGOA begin september van start. In oktober kwam de stuurgroep van de KDV voor het eerst samen. Eind 2020 hadden de eerste vijf van de opgesomde gemeenten al van de dienstverlening gebruikgemaakt en werden zo'n 160 omgevingsvergunningdossiers behandeld. Daarmee wordt de huidige capaciteit van de KDV maximaal benut. Het gaat zowel om dossiers waarvoor de gemeente onvoldoende capaciteit heeft als om complexe dossiers waarvoor ze graag extra advies inwint.

Gemeenten die willen toetreden tot de KDV, kunnen daarvoor een aanvraag indienen bij WVI.

Meer info: David Vandecasteele, Martijn Debever | tel. 050 36 71 71

E-mail: d.vandecasteele@wvi.be, m.debever@wvi.be

WVI
www.wvi.be

BARON RUZETTELAAN 35
8310 BRUGGE

T +32 50 36 71 71
E info@wvi.be
